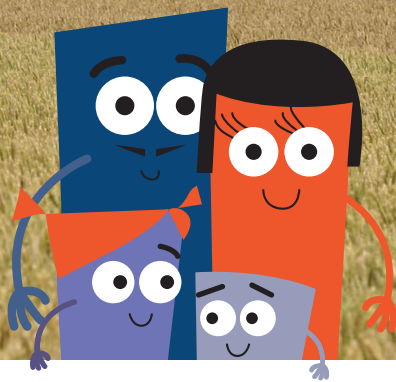


WEET JIJ WAT TE DOEN BIJ EEN **NUCLEAIR** **ONGEVAL?**

België telt vijf nucleaire sites, in Doel, Tihange, Mol, Dessel en Fleurus. De kans op een ernstig nucleair ongeval op één van deze sites is klein, maar niet onbestaande. Als er toch iets gebeurt, bescherm jezelf dan door te **schuilen**.





WAT IS HET NUCLEAIR RISICO?

IN BELGIË ZIJN ER VIJF NUCLEAIRE SITES.

De grootste zijn de kerncentrales in Doel en Tihange. Daarnaast zijn er nog het Studiecentrum voor Kernenergie (SCK-CEN) in Mol, Belgoprocess in Dessel en het Nationaal Instituut voor Radioelementen (IRE) in Fleurus. Er bevinden zich twee nucleaire centrales op minder dan 20 kilometer van onze grenzen, in Borssele (Nederland) en Chooz (Frankrijk).

Al deze installaties beschikken over uitgebreide veiligheidssystemen, voldoen aan strikte en nationale en internationale voorschriften en ondergaan strenge controles. Toch is een nucleair ongeval nooit helemaal uitgesloten.

De kans op een ernstig ongeval op een nucleaire site is dus klein, maar niet onbestaande.



**NUCLEAIRE SITES
IN BELGIË**



WAT GEBEURT ER BIJ EEN NUCLEAIR ONGEVAL?

Als er ondanks alle veiligheids- en beveiligingsmaatregelen toch iets misloopt in een nucleaire installatie, treden er verschillende procedures en noodplannen in werking. Deze moeten ervoor zorgen dat de gevolgen van het ongeval beperkt blijven.

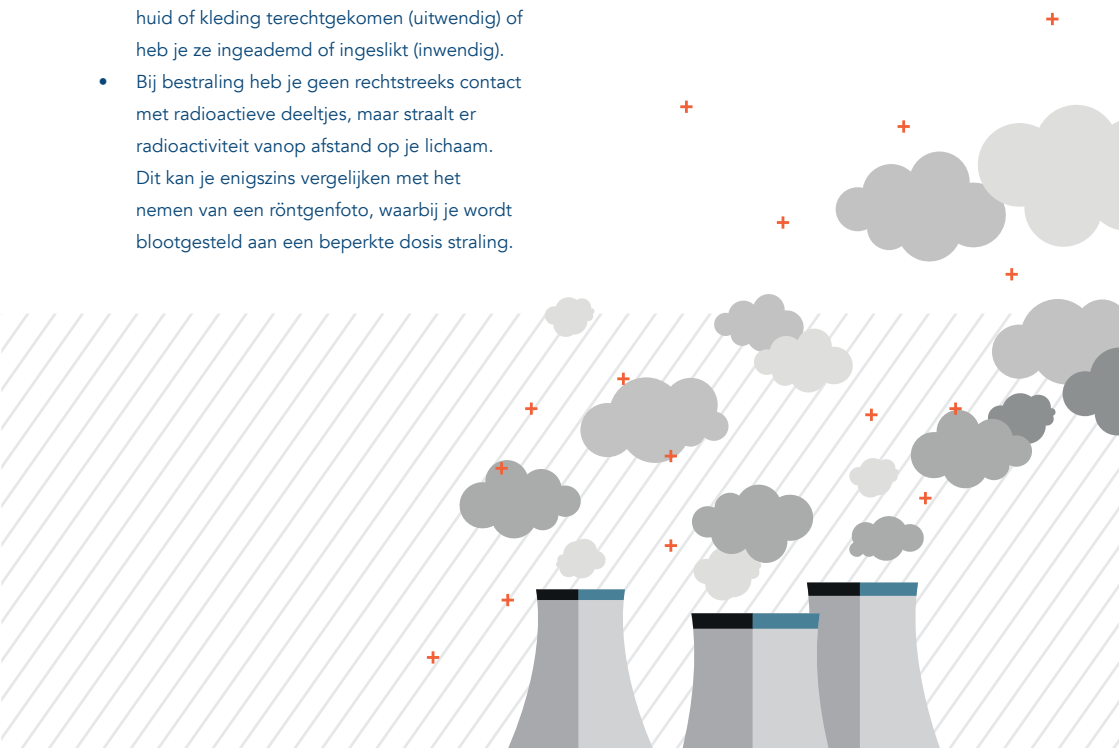
Héél uitzonderlijk kan er een radioactieve uitstoot zijn in de lucht, in het water of op de bodem. Radioactiviteit kan je niet zien, ruiken, proeven of voelen. Bij vrijkomen van radioactieve stoffen is er kans op besmetting of bestraling.

- Bij besmetting zijn er radioactieve deeltjes op je huid of kleding terechtgekomen (uitwendig) of heb je ze ingeademd ofingeslikt (inwendig).
- Bij bestraling heb je geen rechtstreeks contact met radioactieve deeltjes, maar straalt er radioactiviteit vanop afstand op je lichaam. Dit kan je enigszins vergelijken met het nemen van een röntgenfoto, waarbij je wordt blootgesteld aan een beperkte dosis straling.

De risico's bij een nucleair ongeval zijn hoofdzakelijk risico's op **lange termijn** (bv. verhoogde kans op kanker).



Je kan jezelf het beste beschermen tegen besmetting of bestraling door te schuilen in het dichtstbijzijnde gebouw.





WAT DOET DE OVERHEID?

DE OVERHEID EN DE UITBATERS VAN NUCLEAIRE INSTALLATIES WERKEN SAMEN OM DE RISICO'S TOT EEN MINIMUM TE BEPERKEN.

Voor elke nucleaire installatie bestaan er **streng** **veiligheidsvoorschriften**, die het productieproces, de medewerkers, omwonenden, het leefmilieu en de site zelf beschermen.

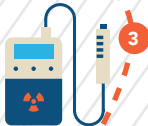
In België houdt het Federaal Agentschap voor Nucleaire Controle (FANC) nauw toezicht op de veiligheid van de nucleaire sites. Regelmatig vinden er **controles en veiligheidsaudits** plaats om na te gaan of de veiligheidsregels correct worden opgevolgd. Het FANC legt de installaties de nodige maatregelen op, tot en met een stilleggen, als deze regels niet worden toegepast.

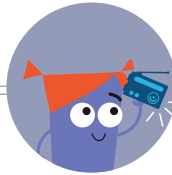
237 **meetstations** verspreid over heel België controleren de radioactiviteit in de lucht en in het water van rivieren (op www.telerad.be kan je de meetresultaten consulteren). Wanneer deze meetstations iets abnormaal opmerken, sturen zij onmiddellijk een alarm uit naar de experts van het FANC.

Overheid, hulpdiensten en uitbaters stellen **noodplannen** op, die ze regelmatig inoefenen. Bij een nucleair ongeval activeert het Crisiscentrum van de Federale Regering het Nationaal Nucleair en Radiologisch Noodplan.

Om het noodplan te testen, zijn er minimaal vier **oefeningen** per jaar. Zo blijft iedereen vertrouwd met de noodprocedures.

Voor elke nucleaire site ligt er een **noodplanningszone** vast. Binnen deze zone bereiden de hulpdiensten, de gemeenten, de gouverneurs en het Crisiscentrum zich extra voor om de inwoners te beschermen. Voor de sites in Doel, Tihange, Mol-Dessel, Borssele en Chooz ligt de zone vast op 20 kilometer rondom. Voor de installatie in Fleurus reikt de zone tot 10 kilometer rondom.





WAT KAN JIJ DOEN?

BESCHERM JEZELF BIJ EEN NUCLEAIR ONGEVAL

1. GA NAAR BINNEN EN BLIJF BINNEN.

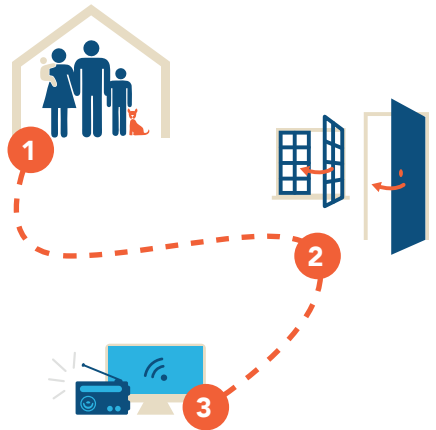
Schuilen is de beste manier om je te beschermen. Ga binnen in het dichtstbijzijnde gebouw. Blijf binnen tot je bericht krijgt dat het opnieuw veilig is.

2. SLUIT RAMEN, DEUREN EN ZET VENTILATIESYSTEMEN AF.

Neem bij voorkeur plaats in een centrale ruimte, op het gelijkvloers. Muren en plafonds bieden een betere bescherming dan ramen.

3. LUISTER NAAR DE AANBEVELINGEN VAN DE OVERHEID.

Informeer je over de juiste maatregelen via radio, TV, de officiële websites en sociale media.



VOOR

Je kan nu al enkele acties ondernemen om je te beschermen:

- Schrijf je in op BE-Alert (www.be-alert.be). Zo kan je bij een noodsituatie verwittigd worden.

.bealert :))

- Informeer je op www.nucleairrisico.be
- Als je binnen een zone van 20 kilometer rondom een nucleaire installatie woont, haal dan jodiumtabletten bij jouw apotheker.

NA

Een nucleair ongeval kan een impact hebben op bijvoorbeeld voedsel of drinkwater. Volg de instructies van de overheid.



Wat doen

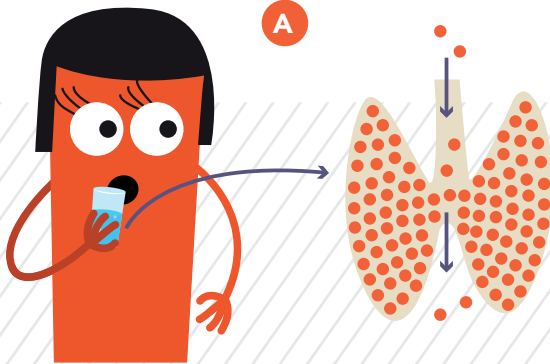


jodiumtabletten?

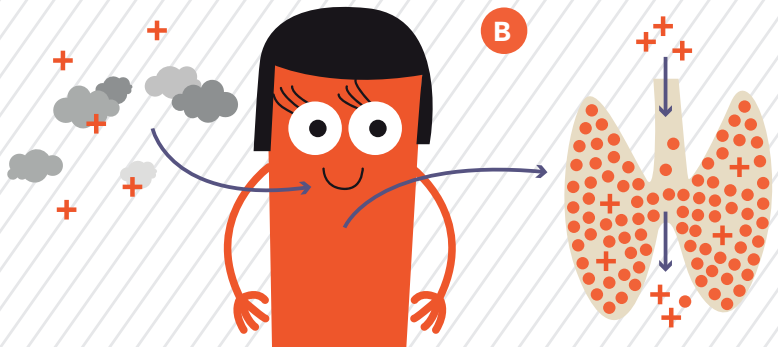
JODIUMTABLETTE

BIJ EEN NUCLEAIR ONGEVAL
KAN ER RADIOACTIEF JODIUM
VRIJKOMEN. VIA DE LUCHTWEGEN
OF VIA VOEDSEL KAN DIT IN HET
LICHAAM TERECHTKOMEN.
DE SCHILDKLIER NEEMT DIT
JODIUM OP. DE KANS OP KANKER
OF ANDERE AANDOENINGEN
NEEMT DAN TOE.

Door op het juiste moment **jodiumtabletten met stabiel, niet-radioactief jodium** in te nemen (figuur A), zorg je ervoor dat je schildklier geen onstabiel, radioactief jodium meer kan opnemen (figuur B). Zo blijft je schildklier beschermd. Het teveel aan jodium (radioactief en niet-radioactief) plas je uit. Jodiumtabletten werken dus enkel als je ze op het juiste moment inneemt. **Neem jodiumtabletten nooit op eigen initiatief in.** Wacht op de aanbevelingen van de overheid.



Jodiumtabletten bieden enkel bescherming tegen radioactief jodium, niet tegen andere radioactieve stoffen. Daarom blijft het heel belangrijk dat je snel gaat schuilen. Ook als je geen jodiumtabletten in huis hebt blijf je best binnen.





VOOR WIE?

In België kan je gratis preventief jodiumtabletten halen bij de apotheker.

Het is belangrijk je te beschermen tegen radioactief jodium:

- Als je **dichtbij een nucleaire installatie** woont.
Inwoners van gemeenten in een zone van 20 kilometer rondom een nucleaire installatie (10 kilometer voor IRE Fleurus) halen best jodiumtabletten in huis.

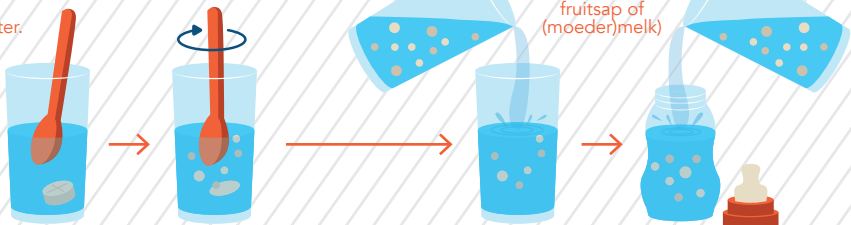
- Als je **jonger dan 18 jaar** bent.
Hoe jonger je bent, hoe kwetsbaarder je bent voor de gevolgen van radioactief jodium. In heel België krijgen kinderen en jongeren tot 18 jaar, zwangere vrouwen en vrouwen die borstvoeding geven het advies om een doosje jodiumtabletten af te halen.

Ben je ouder dan 40 of ben je allergisch aan jodium? Vraag raad aan je huisarts over de mogelijke bijwerkingen van jodium. Het is mogelijk dat de inname van jodiumtabletten voor jou niet aangeraden is.

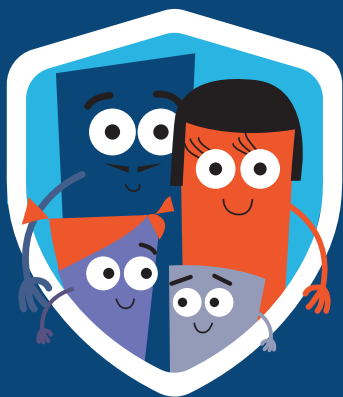
HOE INNEMEN?

Afhankelijk van jouw leeftijd, moet je een andere dosis innemen. Raadpleeg hiervoor de bijsluiter.

Los de jodiumtablet op in een beetje water.



Voeg deze oplossing toe aan een grotere hoeveelheid drank (bv. water, fruitsap of (moeder)melk)



Meer info op
www.nucleairrisico.be